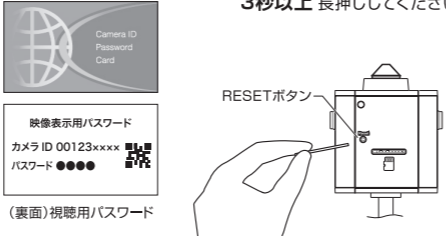


パスワード初期設定

	管理者パスワード (設定変更時に使用)	映像表示パスワード (映像表示に使用)
初期値	ユーザー名「admin」 パスワードなし	ID・パスワードカードに記載
忘れた場合	本体のリセットボタンを押す	設定を確認(※下記参照) もしくは本体のリセットボタンを押す
リセットボタンを押した場合	初期値に戻る (ユーザー名:「admin」、パスワード:なし)	ID:変更なし パスワード:「ipcaml」に変更

カメラID・パスワードカードはカメラの箱に同梱されています。

本体のRESETボタンはカメラの電源を入れた状態で**3秒以上**長押ししてください。

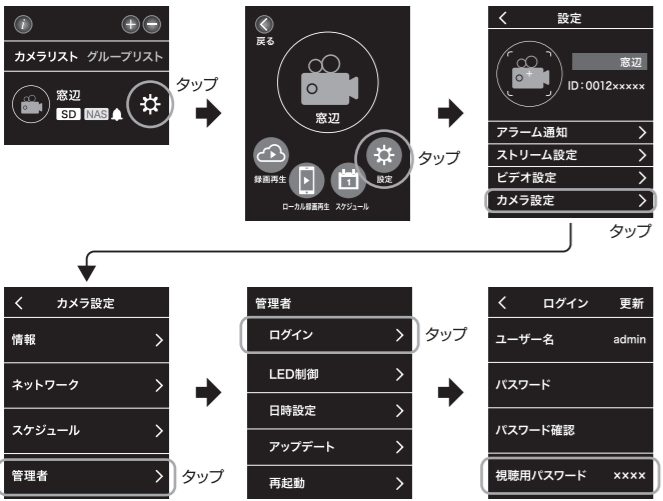


映像表示パスワードの確認手順

- パスワードの確認および変更はカメラと同一ネットワーク内に接続された端末からのみ可能です。
 - スマートフォン・タブレットから無線ルーターへの接続方法は、各端末の説明書をご覧ください。
- ※パスワードの変更方法はソリッドカメラHPの【ダウンロード内】の【Viewlaシリーズ > 資料ダウンロード一覧ページへ】→【機能別手順】→【視聴用パスワードの変更方法】に掲載しております。

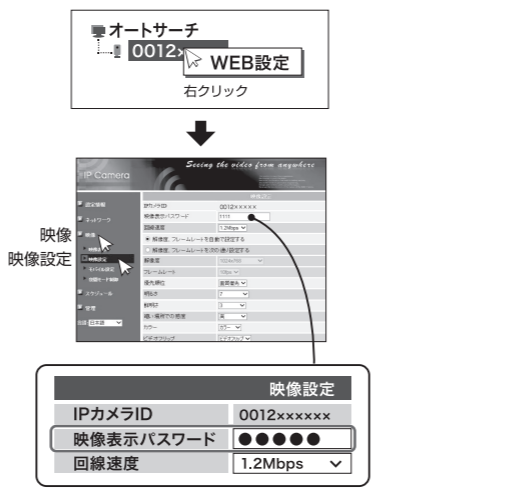
iPhone/Androidスマートフォン

カメラリスト→カメラの名前の右側にある →設定→カメラ設定(管理者ユーザー名/パスワード入力)→管理者→ログイン→視聴用パスワード



パソコン

オートサーチのカメラIDの上で右クリック→WEB設定(管理者パスワード入力)→映像→映像設定→映像表示パスワード



よくある質問

- ### 【録画について】
- microSDカード(別売)は、比較的短期間の録画保存に適しており、64GBのもので約2週間録画できます。快適にご利用いただくために、当社のmicroSDカード[VSDシリーズ(64GBまで)]を推奨しています。耐久性、書き込みスピードなどに優れ、映像録画に最適です。書き換え回数3000回(通常100~300回)と高耐久で、静電気や熱への耐性も備えています。他社製品を使用される場合は、当社SDカードの性能を目安にご選定ください。
 - 初期値は常時、循環録画(上書)の設定です。カメラ本体にmicroSDカードを挿入すると、自動的に録画を開始します。より長期の録画については、NAS(ネットワーク対応HDD)のご利用をお勧めいたします。

【映像がスムーズに見られない場合】

- 回線速度の不足等でスムーズに映像が視聴できない場合は、画質を落とすことで改善する可能性があります。詳しい設定方法は、ソリッドカメラHPの【ダウンロード】→【資料ダウンロード一覧】→【設定系】→【解像度の変更方法】をご覧ください。

【録画上の注意】

- microSDカードは消耗品であり耐用回数が決まっています。書き込みがなくなった場合は寿命ですので交換してください。
- 万一のデータ消失に備え、必要なデータはバックアップを取ることをお勧めします。
- カメラの使用中にデータが消失した場合、データなどの保証は一切の責任を負いかねます。
- ご使用のmicroSDカードの種類によっては、保存できるファイル数やフォルダ数に上限数があります。そのため、頻繁に人通りや動きがある場所で動体検知や人体感知での録画を行うと、容量が余っていても録画が停止する恐れがあります。

【使用上の注意】

- カメラをより安定にご利用いただくために定期的なメンテナンスを推奨しております。
- カメラ表面や電源アダプターに埃や汚れが付着したまま使用されますと動作不良に繋がります。定期的な清掃(埃等の除去)を行ってください。
- 経年変化によりコードにひび割れやネズミによる咬傷を発見した場合は使用を中止してください。
- 無理なタコ足配線はカメラの動作不良の原因となります。電源配線を延長される場合は別売のアクセサリを使用の上、PoE配線をしてください。

安全上のご注意

- ◆本製品は室内専用です。室外では使用しないでください。
- ◆水滴や塵のかかる状態や温度の高いところで使用しないでください。(対応環境:温度0~50℃、湿度20~80%)
- ◆油污れや害虫の発生する環境で使用しないでください。
- ◆水洗いや分解、改造はしないでください。
- ◆周波数50Hz、60Hz以外の電源では使用しないでください。
- ◆電源アダプターは、当社指定品以外の使用や、電源アダプターコードを加工しないでください。

困ったときはソリッドカメラで検索!

ソリッドカメラ 検索


よくある質問・FAQ検索のほかより詳しい取扱説明書をダウンロードいただけます。

●ソリッドカメラお問い合わせ窓口

0570-00-7654

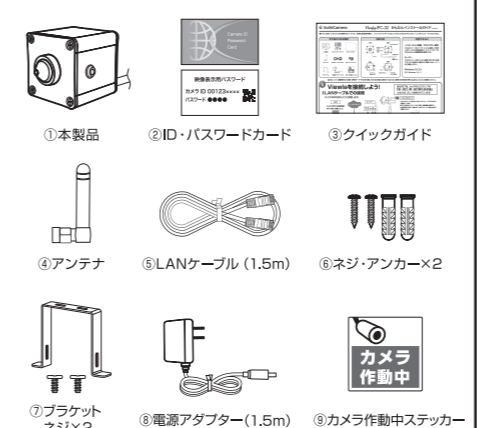
受付時間 9:00~12:00/13:00~18:00 (土日祝、夏期休暇、年末年始を除く)

[H P] <https://www.solidcamera.net/>
[E-mail] info@solidcamera.net



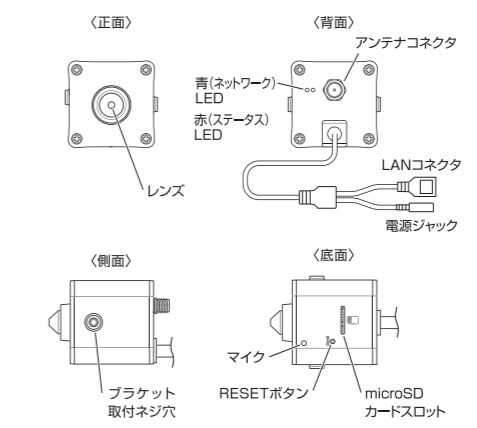
●すぐにお使いいただくための簡単なガイドです。詳細な取扱説明書は、ソリッドカメラ HP (<https://www.solidcamera.net/>) にてダウンロードいただけます。

まず箱の中身を確認



- ①本製品
- ②ID・パスワードカード
- ③クイックガイド
- ④アンテナ
- ⑤LANケーブル(1.5m)
- ⑥ネジ・アンカー×2
- ⑦ブラケットネジ×2
- ⑧電源アダプター(1.5m)
- ⑨カメラ作動中ステッカー

各部名称



〈正面〉 レンズ

〈背面〉 アンテナコネクタ、青(ネットワーク)LED、赤(ステータス)LED、LANコネクタ、電源ジャック

〈側面〉 ブラケット取付ネジ穴

〈底面〉 マイク、RESETボタン、microSDカードスロット

用意するもの

インターネット回線・プロバイダー契約

Viewlaシリーズはインターネットに接続して使用します。上りの回線速度が、カメラ1台につき3Mbps以上の通信環境を推奨します。

ルーター

Viewlaシリーズをかんたん接続するために必要です。Wi-Fi接続する場合は、無線LANルーターをご用意ください。

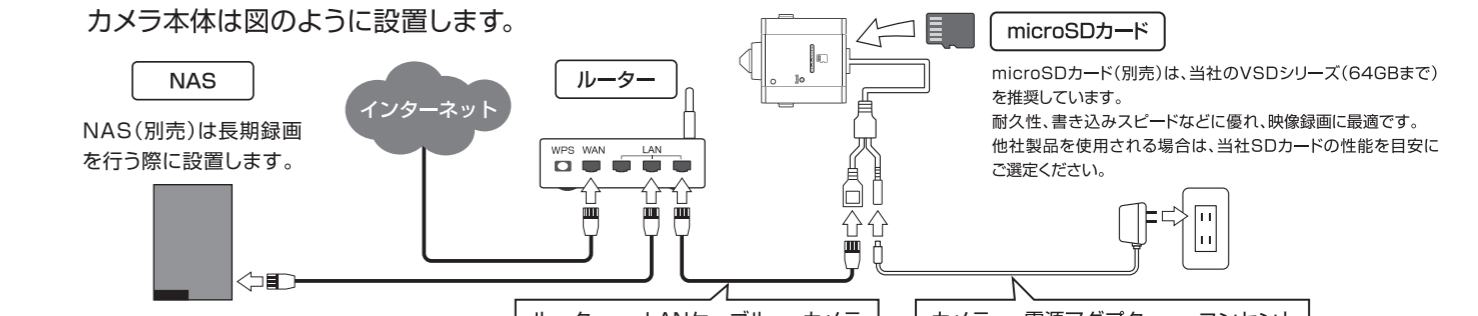
Windows パソコン

OS: Windows 10, 11

STEP 1 Viewlaを接続しよう!

LANケーブルでの接続

カメラ本体は図のように設置します。



ルーター → LANケーブル → カメラ

カメラ → 電源アダプター → コンセント

設定完了後、カメラのLEDランプが「赤:点灯、青:点灯または点滅」となれば、正しく接続されています。

Wi-Fi(無線)での接続

※RESETボタン以外での設定にはアプリケーションソフトが必要です。事前に次ページの手順によってインストールしてください。

QRコードでの設定

カメラを接続したいWi-Fiルーターにスマートフォンを接続すれば、QRコードで簡単にWi-Fiの設定ができます。LANケーブルでの接続は不要です。

- ①カメラを接続したいWi-Fiルーターにスマートフォンを接続します。
- ②スマートフォンにインストールしたViewlaを起動し、画面右上の をタップします。【Smart Wi-Fiセットアップ】を選択します。
- ③画面右上部の【>】をタップするとWi-Fiパスワードの入力画面が表示されます。Wi-Fiのパスワードを入力後、【OK】をタップします。
- ④カメラ左側のRESETボタンを押してから、表示されたQRコードをカメラのレンズに向けて読み取らせます。
- ⑤LEDランプが赤・青同時に2回点灯したら読み込み完了です。カメラのLEDランプが青・赤と循環点滅し始めます。
- ⑥カメラのLEDランプが赤・点灯、青・点灯になれば設定完了です。

※うまく設定ができなかった場合は、Wi-Fiパスワードをご確認の上、再度お試しください。

パソコンからの設定

中面のSTEP5の手順でWEB設定画面を表示します。

※Wi-Fi接続する場合でも、一旦LANケーブルを接続していただく必要があります。

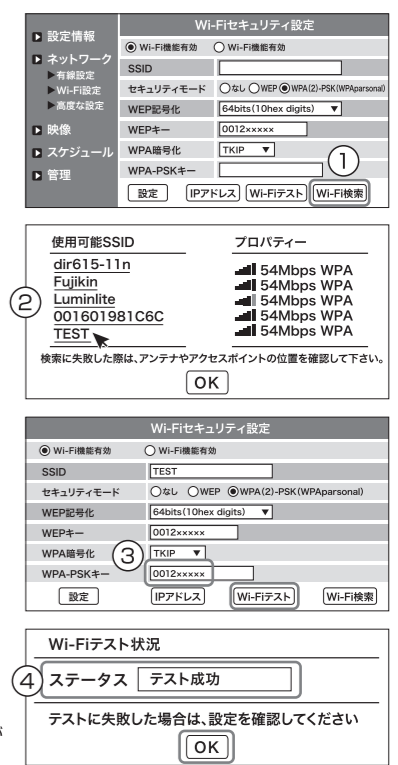
- ①メニューより、ネットワーク>Wi-Fi設定と進み、【Wi-Fi検索】をクリックします。
- ②利用可能な無線アクセスポイント(SSID)がリスト表示されます。接続するアクセスポイントをクリックします。
- ③Wi-Fi設定画面に戻ります。暗号化キーを入力し、【Wi-Fiテスト】をクリックします。

※暗号化キーは、お使いのルーターにより異なります。

※SSIDおよび暗号化キーは、ルーターの説明書もしくは製造メーカーへご確認ください。

- ④<テスト成功>と表示されたら【OK】をクリック、前の画面に戻り【設定】をクリックします。
- ⑤カメラからLANケーブルを抜き、カメラのLEDランプが赤・点灯、青・点灯または点滅になることを確認します。

※LANケーブルが挿入されたままではWi-Fi通信が開始されません。



iPhone / Androidスマートフォン

STEP 2 視聴用アプリをインストールしよう

【iPhoneの場合】

App Storeで「Viewla」のアプリを検索してインストールします。



※別途、Apple ID・パスワードが必要です。
※iOS 14より、同じネットワーク内に接続されているカメラを視聴するには、iPhone側で「ローカルネットワークの許可」を有効にする必要があります。

【Androidスマートフォンの場合】

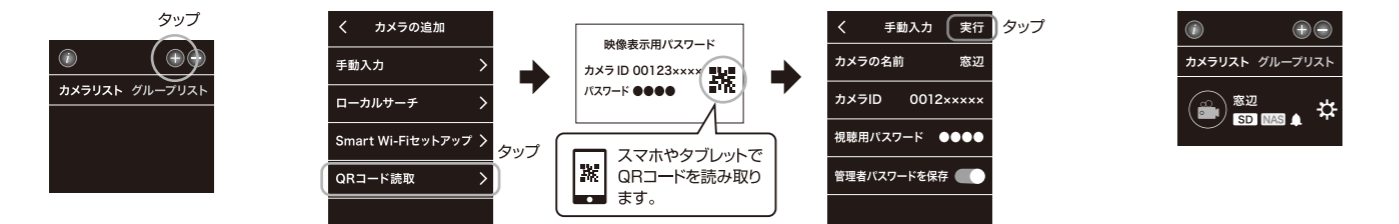
Playストアで「Viewla」のアプリを検索してインストールします。



※別途、Googleアカウント・パスワードが必要です。

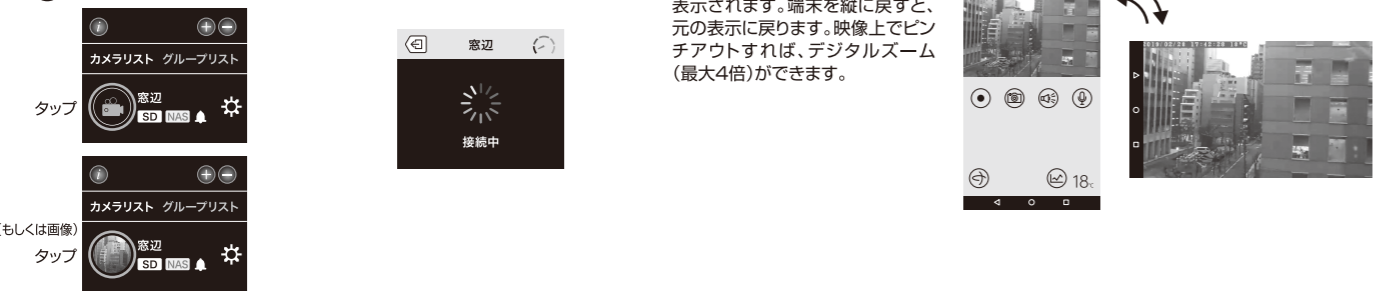
STEP 3 カメラを登録しよう

- ①カメラリストの上部にある「+」ボタンをタップします。
- ②[QRコード読取]をタップし、ID・パスワードカードにあるQRコードを読み取ります。〈カメラの名前〉を任意のものに変更し、[実行]をタップします。
- ③カメラリストにカメラが登録されます。



STEP 4 ライブ映像を視聴しよう

- ①視聴したいカメラの名前の左のアイコン(もしくは画像)をタップします。
- ②カメラ接続中の画面に切り替わります。
- ③カメラ映像が再生されます。端末を横にすると、映像が回転し、大きく表示されます。端末を縦に戻すと、元の表示に戻ります。映像上でピンチアウトすれば、デジタルズーム(最大4倍)ができます。



STEP 5 設定画面をひらく

●管理者パスワードの初期設定はユーザー名:admin パスワードは、なし(空白)です。

- ①カメラリストの右端 ⚙️ マークをタップし、メニュー画面を開きます。各メニューから様々な設定を行なうことができます。
- ②画面右側の ⚙️ [設定] をタップすると設定ページが開きます。
- ③各種設定を変更する場合やカメラ設定を開く場合、認証画面が表示されますので、管理者ユーザー名と管理者パスワードを入力し[OK]をタップします。



画面の説明

- 戻る
カメラリスト画面に戻ります。
- 録画再生
SDカード録画、NAS録画、タイムラプス録画の再生ができます。またログ情報も確認できます。
- ローカル録画再生
端末本体に録画されたファイルを再生することができます。
- 設定
設定メニューを開けます。回線速度や映像の設定、ネットワーク、録画等の設定ができます。
- スケジュール
Eメール通知や録画のスケジュールの作成、編集、切替ができます。

Windowsパソコン

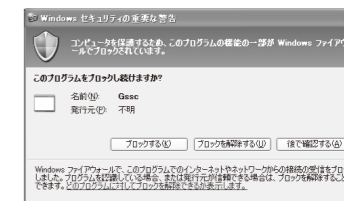
STEP 2 視聴用アプリをインストールしよう

- ①ソリッドカメラのHP (<https://www.solidcamera.net/>) よりインストーラーをダウンロードしてインストールします。



※CamViewを初めて起動する際、セキュリティソフトが反応することがあります。案内に従って、ブロックを解除してください。

- ②完了後、デスクトップのアイコンをダブルクリックすると「CamView」が起動します。

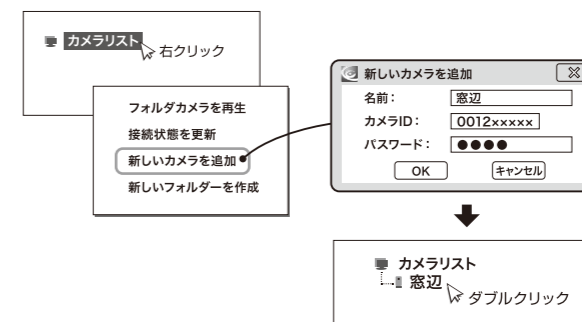


STEP 3 カメラを登録しよう

●カメラリストへの登録は、カメラのIDとパスワードが必要です。ID・パスワードカードを用意してください。
※名前は自由に決められます。「レジ上」や「玄関」など、どこに設置したか分かるような名前を付けておくとう便利です。

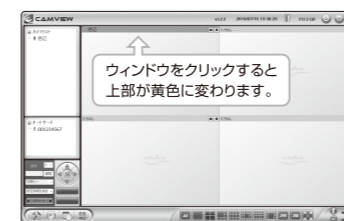
- ①画面左上の「カメラリスト」の文字上で右クリックし「新しいカメラを追加」を選択します。
- ②入力ウィンドウが開いたら、〈名前〉〈カメラID〉〈パスワード〉を入力し[OK]をクリックします。
- ③カメラリストにカメラが登録されます。

※カメラ名の左横のアイコンはカメラの接続状況を表します。
緑色: オンライン (視聴可)
赤色: オフライン (視聴不可) カメラの電源や通信、接続が正常ではない。

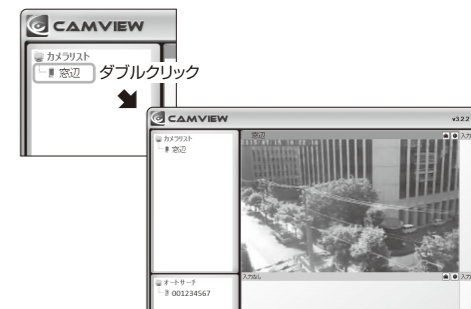


STEP 4 ライブ映像を視聴しよう

- ①映像を再生したいウィンドウをクリックすると、ウィンドウ上部が黄色に変わります。



- ②左上の〈カメラリスト〉にあるオンライン状態(緑色)のカメラの名前をダブルクリックすると、選択したウィンドウにカメラの映像が表示されます。ズームはマウスのホイールで行います。

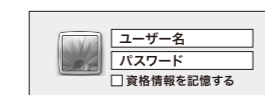
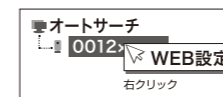


STEP 5 設定画面をひらく

●管理者パスワードの初期設定はユーザー名:admin パスワードは、なし(空白)です。

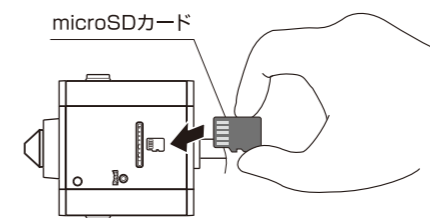
カメラと同じネットワーク内のパソコンからアクセスします。

- ①画面左下のオートサーチ欄のカメラIDを右クリックし[WEB設定]を起動します。
- ②ログイン画面が表示されたら、管理者ユーザー名・管理者パスワードを入力し[OK]をクリックします。
- ③WEB設定画面が開きます。左側のメニューから様々な設定を行うことができます。



microSDカードの挿入方法

microSDカード(別売)は、当社のVSDシリーズ(64GBまで)を推奨しています。耐久性、書き込みスピードなどに優れ、映像録画に最適です。書き換え回数3000回(通常100~300回)と高耐久で、静電気や熱への耐性も備えています。他社製品を使用される場合は、当社SDカードの性能を目安にご確認ください。



カメラのファームウェアをアップデートしましょう

ファームウェア(カメラ内部のプログラム)を最新版にしておくことで、機能の追加・改善や修正が行われ、品質が向上します。すべてのアプリケーションでアップデートの操作は可能です。最新のバージョンと操作手順の詳細はソリッドカメラHP内のダウンロードの項目に掲載されています。